

RE2S

INNOVATION

L'indépendance énergétique !

NOTICE Armoire de stockage



- Connexion Batterie PYLONTECH sur armoire de stockage monophasé
- Procédure de mise en service
- Options (si équipées)
- Procédure de redémarrage après incident

MADE IN FRANCE

Préambule Armoires stockage Ligth & Smart

– Mise en place des pieds

Ils sont fournis dans le carton à l'intérieur de votre armoire de stockage, (suivre l'ordre des photos de 1 à 7 si dessous).

NB : Il Faudra impérativement mettre votre armoire de niveau et resserrer les contres écrous des pieds afin d'assurer une bonne stabilité et une ouverture facile des portes.





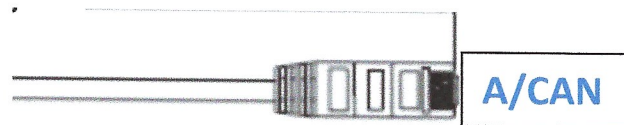
CONNECTION BATTERIES PYLONTECH SUR ARMOIRE DE STOCKAGE MONOPHASE AVEC 2 ONDULEUR XTM4000



Après avoir correctement mis en place et vissé vos batteries dans la baie à l'aide des vis en plastique fournis, vous pouvez procéder à la connexion de celle-ci.

Etape 1 :

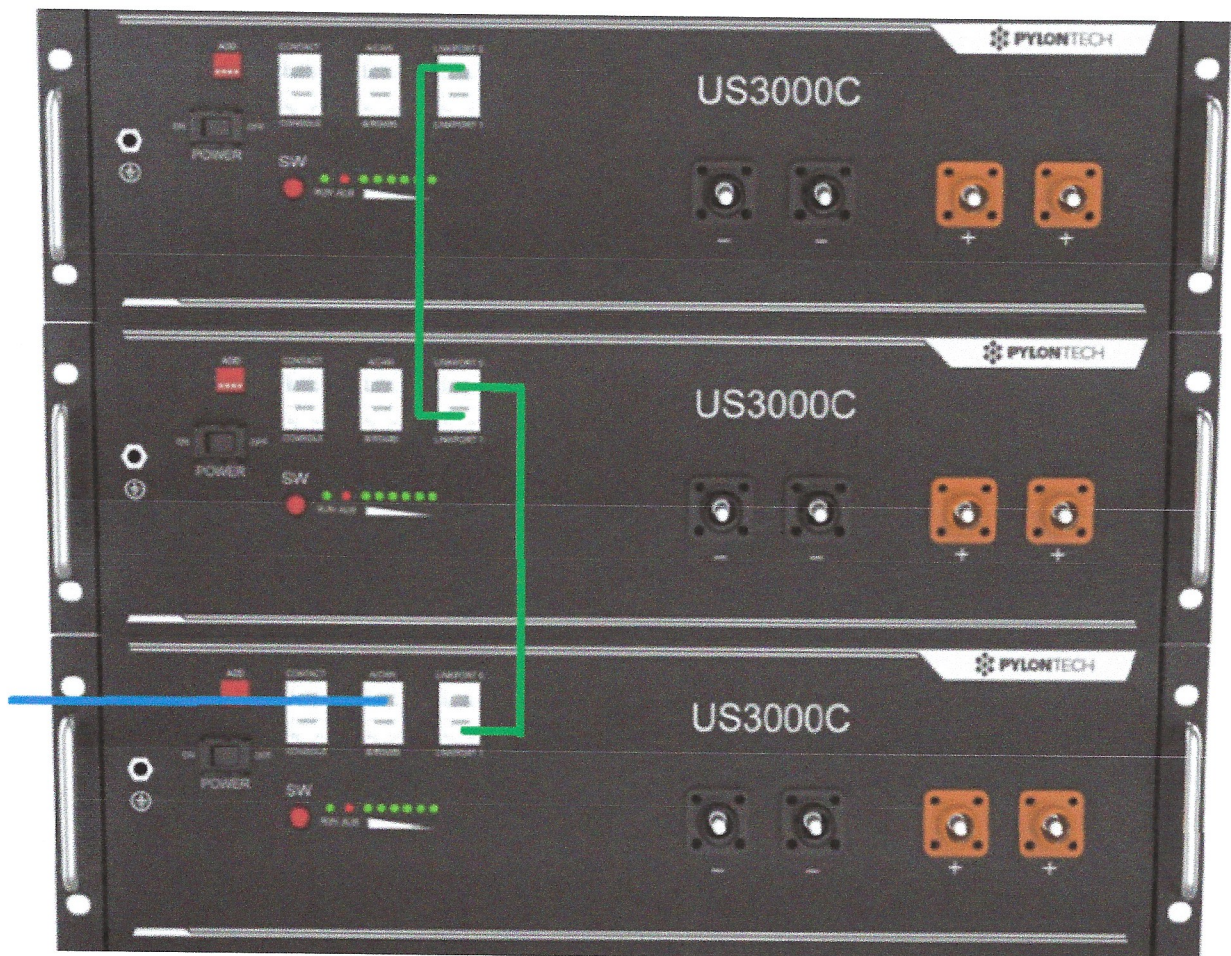
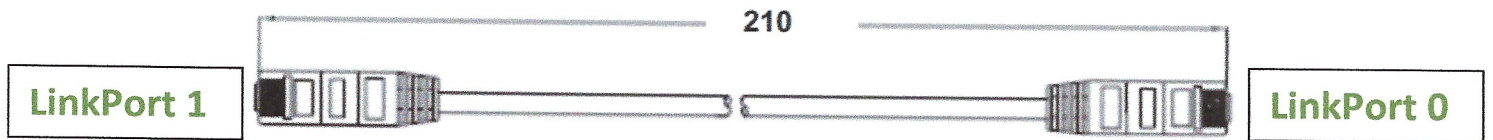
Connectez le **Câble RJ45** sur le « A/CAN » de la **batterie MASTER** (la première batterie en partant du bas) qui est représenté en **BLEU**.



Etape 2 :

Connectez maintenant le **câble RJ45 noir de jonction** en partant de la batterie **MASTER** sur « LinkPort 1 » vers la batterie suivante sur « LinkPort 0 » représenté en **VERT**.

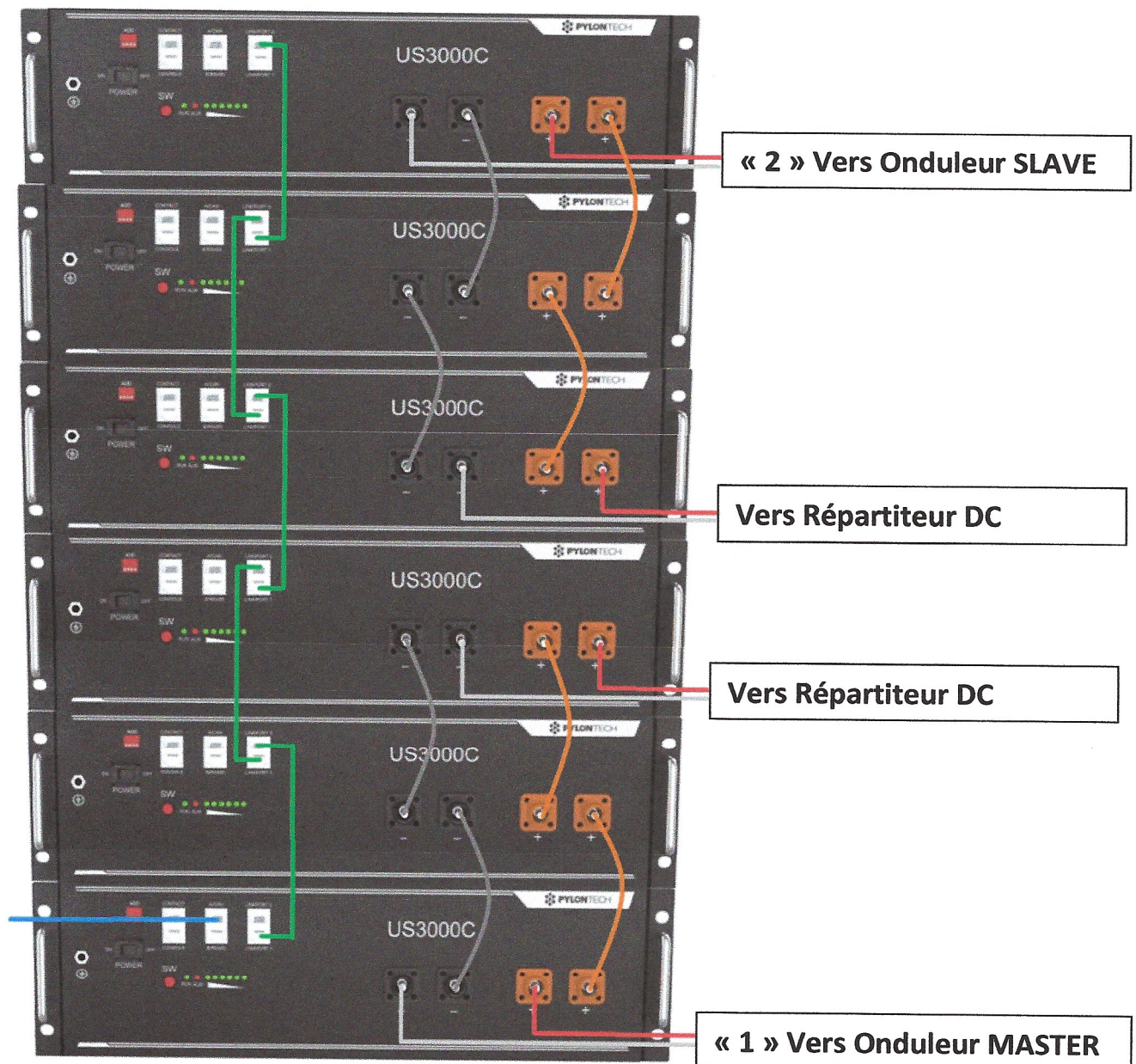
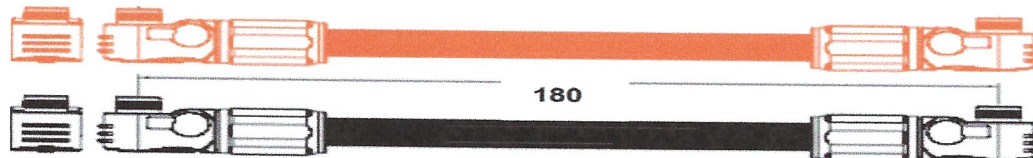
Continuez ainsi sur toute les batteries de votre installation en respectant l'ordre de connexion « LinkPort 1 vers LinkPort 0 »



Etape 3 :

Maintenant vous pouvez connecter les câbles d'alimentation « 1 » en 25mm² rouge et noir qui arrive de l'onduleur MASTER sur les pôles respectif de votre batterie MASTER puis le câble d'alimentation « 2 » qui arrive de l'onduleur SLAVE sur les pôles respectif de votre batterie SLAVE (la plus haute).

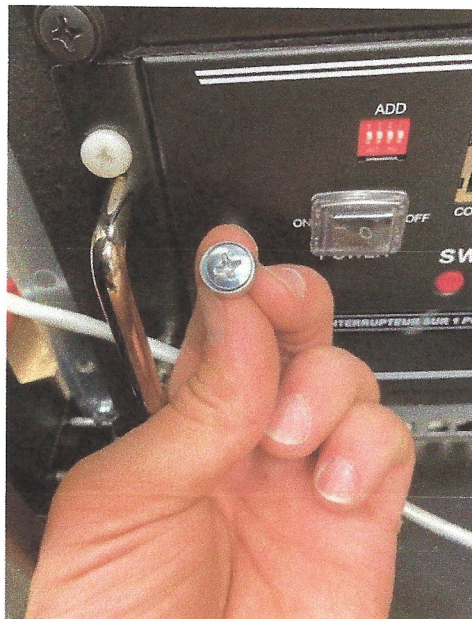
Branchez ensuite les 2 câbles qui arrivent du répartiteur DC sur les deux batteries centrales de votre parc, puis reliez à l'aide des câbles 4AWG vos batteries entre elle.



Procédure de mise en service Armoire Smart et Ligth

IMPORTANT : Le cas échéant remplacer les vis métalliques de toutes les batteries , par les vis en plastique fournies , avant de mettre en service , **VOIR PHOTO SI DESSOUS.**

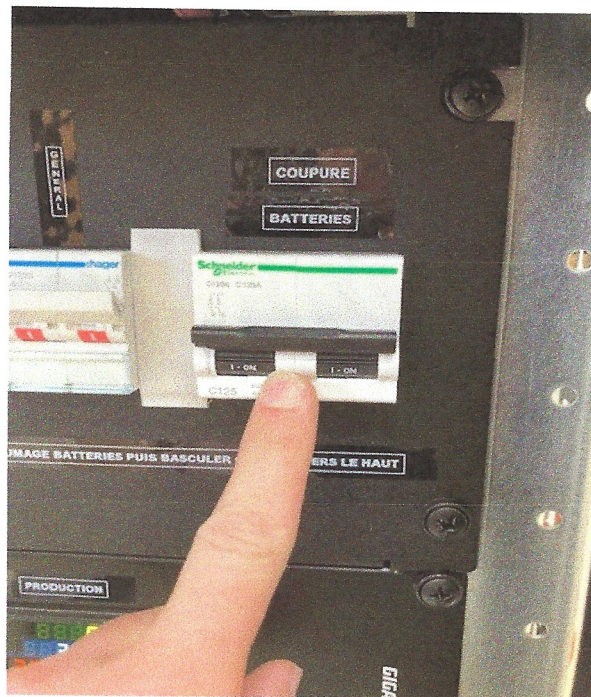
!!!!!! PENSEZ BIEN A ALLEZ SUR LE SITE FABRICANT DE L'ONDULEUR (STUDER INNOTECH) POUR ACTIVER VOTRE GARANTIE 10ANS CONSTRUCTEUR !!!!!!!



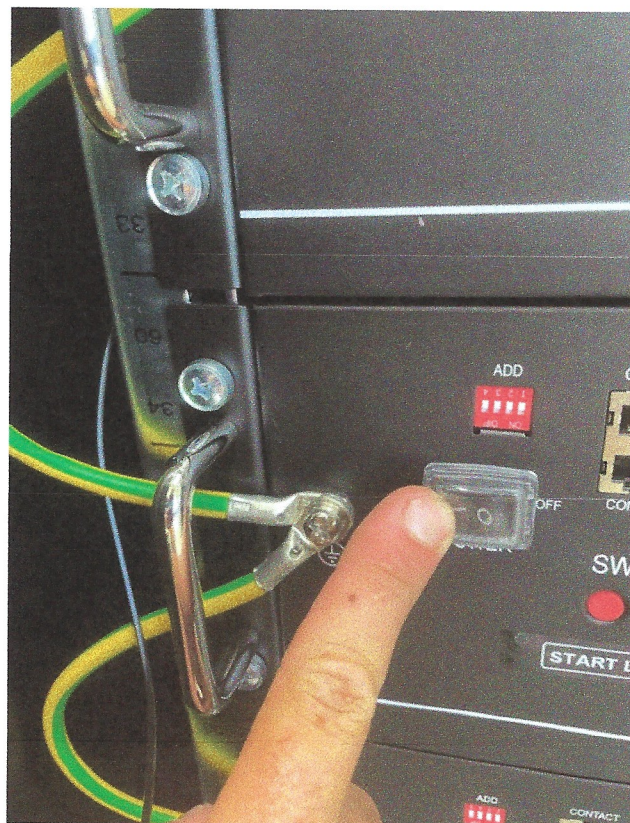
- 1 , Après intervention de l'électricien installateur , remettre l'alimentation générale de l'habitation . **NB : SAUF SUR SITE ISOLEE**



- 2 , Mettre tous les disjoncteurs de l'armoire RE2S vers le bas SAUF Coupure Batteries (tout à droite) qui reste en position ON.



- 3 , Mettre les interrupteurs POWER batteries en position 1 en partant du bas vers le haut les câbles de terre présent sur cette photographie ne doivent pas être mise sur une installation domestique hors secteur tertiaire.

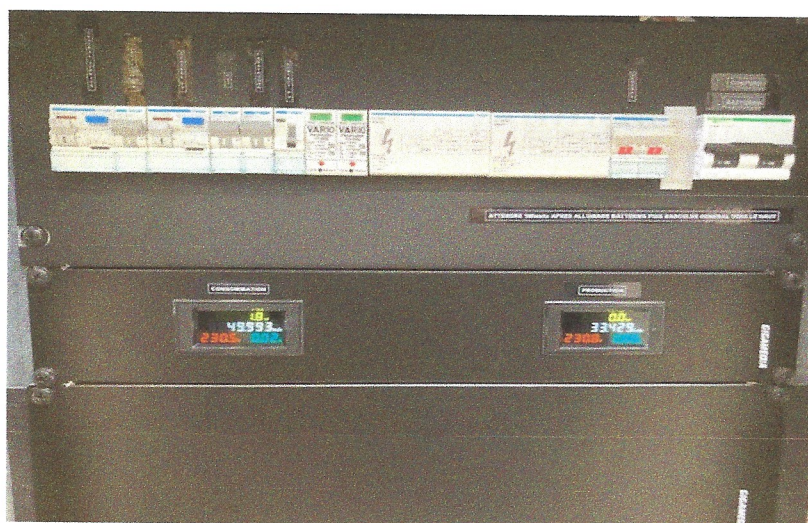


- 4 , Appuyer 2 secondes sur le bouton rouge SW de la batterie master uniquement (c'est la première en partant du bas sur cette photo et reconnaissable grâce au câble RJ45 connecté sur la borne A/CAN de la batterie), toutes les autres batteries démarrent automatiquement les unes après les autres du bas vers le haut.

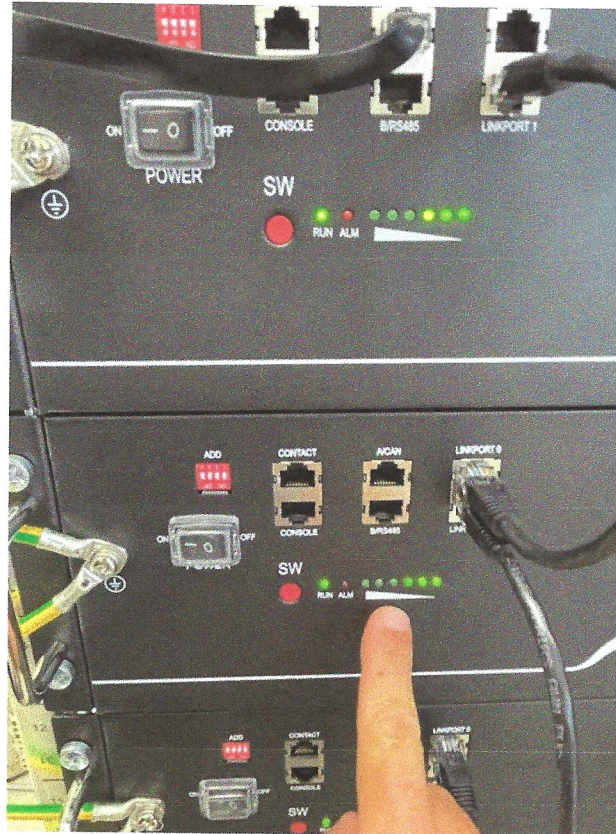


-
- **5 , ATTENTION !!! ATTENDRE 1 MINUTE PUIS BASCULER TOUS LES DISJONCTEURS DE L'ARMOIRE VERS LE HAUT**

- A ce stade l'installation est en service et l'électricité doit avoir été rétablie au tableau électrique de l'habitation.



- après un délai d'environ 5 minutes la production photovoltaïque démarrera. S'il existe un surplus de production, les batteries commenceront à se charger. Ce processus est signalé par la dernière led clignotante sur la jauge batteries.



- La décharge des batteries est indiquée par la dernière led de la jauge en mode fixe. Par défaut, après un démarrage des batteries, l'armoire attendra une charge complète de celles si avant d'autoriser leur décharge, sauf en cas d'absence du réseau ou d'instabilité de celui ci. Dans ce cas précis, l'armoire passera en mode autonome et autorisera une décharge jusqu'à 6% exceptionnellement. Une fois les 6% atteint, l'armoire arrêtera tout l'électricité de l'installation, il faudra redémarrer l'installation en suivant toutes les étapes décrite si avant de la N°1 à la N°5.
- Dans le cas ou vous devez intervenir sur une installation électrique dans votre habitation, il faudra en premier Couper le disjoncteur général de la maison puis baisser le sectionneur Général de l'armoire RE2S (le second en partant de la droite).
Lorsque vous aurez terminé, allumer le disjoncteur général de la maison en premier puis attendre 1 minute avant de remettre le Général de l'armoire RE2S vers le haut.

Monitoring application Studer :

NB : Vous trouverez votre Numéro GUID à la fin de cette notice

Après la mise en service complète de l'armoire et création du compte client, sur (<https://portal.studer-innotec.com/User/Login>)

Veillez bien vérifier que les Prises CPL Fournies avec votre Armoire RE2S sont bien toutes les 2 bien branchées respectivement dans l'armoire et sur une prise murale proche de votre box internet , prenez bien soin également de vérifier qu'elle sont connectés et appairés (Pour cela se référer a la notice des CPL) ,ATTENTION sur le modèle triphasé il est fortement recommandé d'utiliser une liaison filaire pour la connexion internet avec le boîtier MOXA Nport.

Si vous rencontrez des difficultés de connexion enlever la carte Micro SD du boîtier XCOM 232i qui ce trouve à l'intérieur de votre Armoire RE2S et remettez la en place (tout ça s'effectue avec l'armoire en fonctionnement).



OPTION Délestage ECS :

Régler l'horloge à l'aide d'un outil fin pour le démarrage du ballon d'eau chaude en heure creuse. Les picots doivent être à gauche pour l'arrêt, à droite pour la marche (photo 1).

Tourner du bas vers le haut l'horloge pour la mettre à l'heure. L'heure doit être placée en face de la flèche (photo 2).

Photo 1

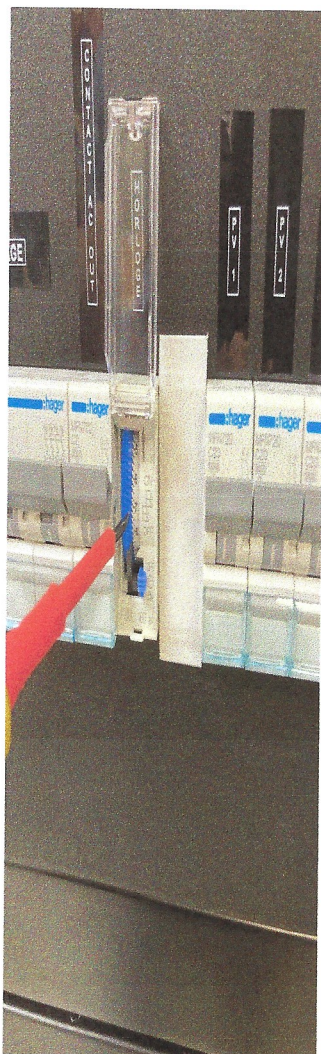
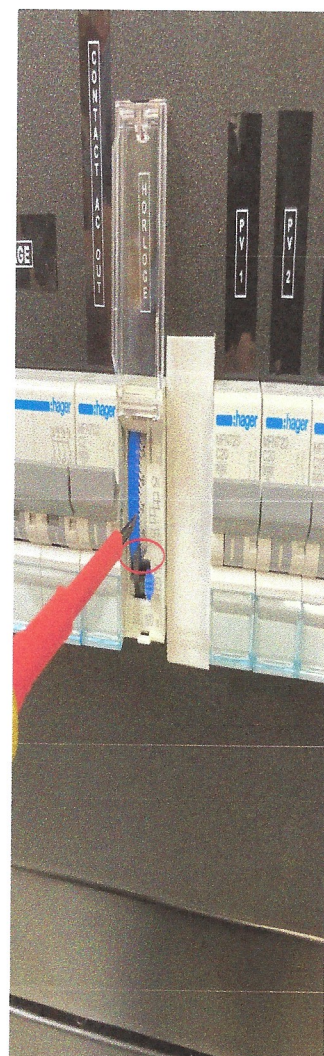


Photo 2



Pour mettre le chauffe-eau en marche forcée, appuyer vers le bas pour passer sur ON du bouton de l'horloge (photo 3).

Penser à le replacer sur AUTO après la marche forcée.

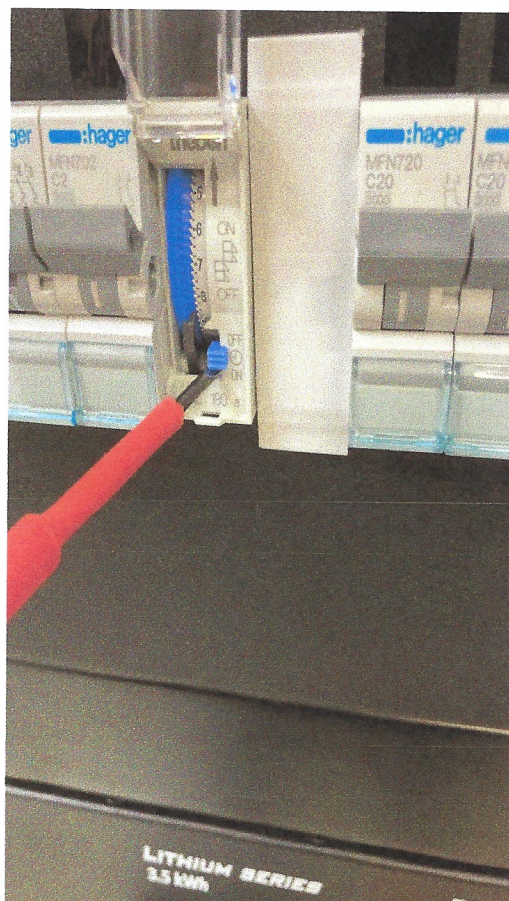
Pour arrêter le pilotage en heure creuse, basculer vers le haut le bouton de l'horloge en position OFF.

Sur ce mode, le chauffe-eau fonctionnera uniquement sur le surplus de production quand les batteries sont pleines et avant la procédure de réinjection de surplus vers le réseau.

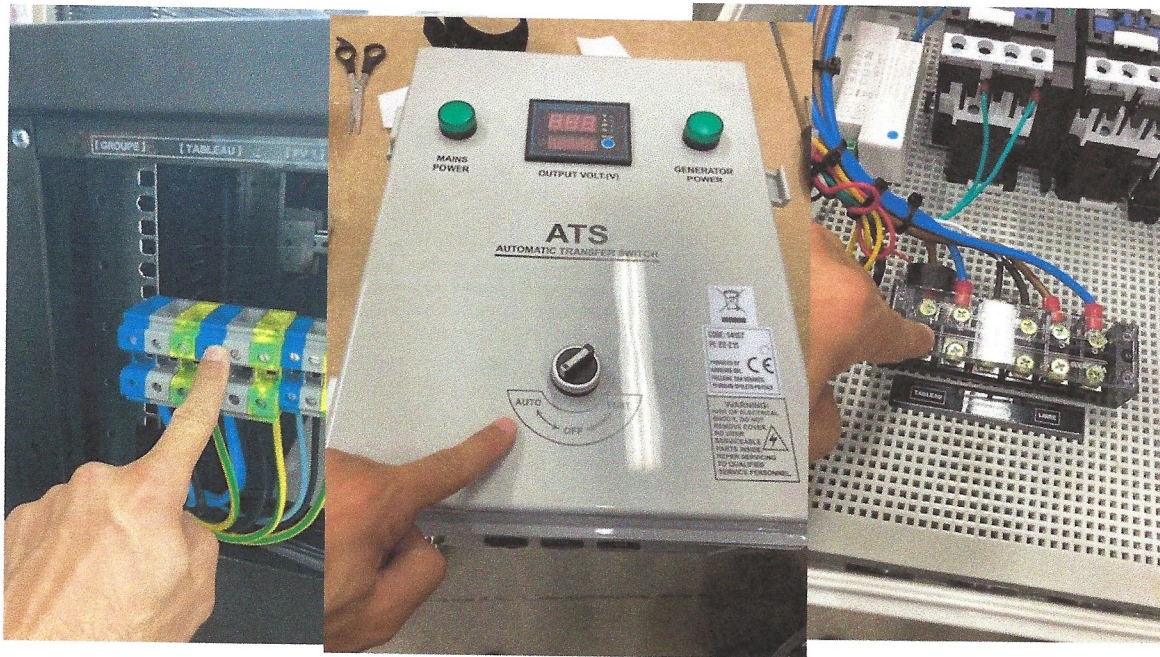
Il s'agit dans cette situation d'un stockage thermique. Pour arrêter définitivement le chauffe-eau, couper le disjoncteur ECS, ni l'horloge ni l'onduleur n'actionnera le chauffe-eau même en cas de surplus.

Le surplus sera alors injecté vers le réseau pour revente ou le cas échéant, si le réseau est absent, l'armoire coupera la production jusqu'à une nouvelle sollicitation de consommation, de demande de charge ou d'une nouvelle demande du chauffe-eau après réactivation.

Photo 3



- Brancher la sortie tableau du boîtier ATS en parallèle sur le bornier TABLEAU de l'armoire RE2S ou directement sur le répartiteur de votre tableau



- Enfin, basculer sur AUTO .

Une fois raccordé avec l'ATS , le groupe électrogène démarrera uniquement si vous dépassez 70% de la puissance onduleur + PV et se coupera automatiquement lorsque vous redescendrez au dessous de ce seuil , ou bien lorsque vos batteries seront descendues en dessous de 20% de charge et il se coupera automatique arriver à 60% de charge .

NB : Selon votre Groupe et si il n'est équipé du système de démarrage intelligent à distance ATS, il serat nécessaire de ce connecter sur les 2 bornier . Pour mettre le contact , sur le bornier AUX 1 , pour actionner le démarreur sur le bornier AUX 2

***Option SITE ISOLE avec démarrage du groupe électrogène via ATS :**

!!!! TRES IMPORTANT !!!!

**EN CAS DE DEMARRAGE MANUEL DU GROUPE VEILLEZ A BIEN
COUPER LE DIJONCTEUR DIFFERENTIEL GENERAL PV DE
L'ARMOIRE**

- Brancher la sortie démarreur du boîtier ATS sur le bornier DEMARREUR AUX 1
- Si pas d'ATS, AUX 1 sert au contact de votre groupe électrogène et AUX 2 au démarreur

