

RE2S

INNOVATION

L'indépendance énergétique !

NOTICE Armoire de stockage



- Connexion Batterie PYLONTECH sur armoire de stockage monophasé
- Procédure de mise en service
- Options (si équipées)
- Procédure de redémarrage après incident

MADE IN FRANCE

Procédure de mise en service armoire de stockage triphasé avec extension parc batteries et Hub :

NB :

Avant la mise en service veuillez remplacer les vis métalliques de fixation batteries de la partie Armoire RE2S par les vis en plastiques fournies .

Placer l'inverseur de source en haut à Droite sur 1 et tous les disjoncteurs sur off à l'exception des sectionneurs (COUPURE DC ONDULEURS 1, 2, 3) (photo 4) .

Connexion du HUB : dans le cas ou votre installation utilise plusieurs parc batteries

- Connecter le câble rj45 gris 5m fournit à batterie sur le port B/RS485 master situer tout en haut de la partie armoire RE2S (photo 1) puis emmener le vers le CAN de la batterie N°1 tout en haut de l'extension parc batteries (photo 2).

- Connecter ensuite les câbles DC noir et rouge 50mm² sortant de la partie Armoire RE2S au répartiteur de l'armoire extension parc batteries situer à côté des interrupteurs COUPURE BATTERIES (photo 3).

1 Mettre le disjoncteur réseau en service (photo 5).

2 Mettre l'interrupteur batteries de l'armoire RE2S et de l'extension batteries en position 1 en partant du haut vers le bas (photo 6) et si votre système en est équipé , mettez aussi le bouton rouge du HUB situé au dessus des batteries sur 1 (photo 7).

3 Baissez tous les disjoncteurs sauf (Coupure Onduleur 1 , 2 , 3) (Photos 4 et 4bis).

4 Appuyer 2 secondes sur le bouton rouge SW de la batterie master (la première en haut) (photo 8), toutes les batteries démarres les unes après les autres du haut vers le bas. Le hub s'allume en vert et bipe 3 fois pour indiquer la prise en compte du parc extension.

- 5 Ouvrir un des côtés gauche ou droit de l'armoire pour allumer les onduleurs slave pour la première et dernière fois. A ce stade nous devons les définir par priorité. L'onduleur du fond (slave L3) sera allumé en premier. Appuyer sur le bouton marche/arrêt (photo 9). Le voyant OFF s'éteint et le voyant ON (vert) clignote 1 fois par seconde. Appuyer ensuite sur le bouton Marche/arrêt de l'onduleur slave L2 (photo 10). Le voyant OFF s'éteint et le voyant ON clignote 1 fois par seconde.
- 6 Appuyer sur le bouton Marche/arrêt de l'onduleur Master en façade (photo 11). Le voyant OFF s'éteint et tous les onduleurs démarrent simultanément. Les voyants de tous les onduleurs en vert (marche) AC out (tension de sortie), AC in (réseau disponible) et charge s'allume. A ce stade nous avons défini l'onduleur en façade comme maître, les autres seront pilotés par cet onduleur: Une impulsion sur marche/arrêt allumera et éteindra tous les autres onduleurs. Cette configuration sera pertinente tant que toutes les batteries n'auront pas été coupées sur l'interrupteur 1/0 tel que sur la photo 2. En cas de coupure des batteries, il faudra reprendre la procédure de démarrage depuis la ligne 1 pour réassigner les onduleurs MASTER/SLAVE.
- 7 Attendez maintenant que les 3 voyants Orange et le voyant vert des 3 Onduleurs soit allumés en Fixe (photo 12) cela signifie que votre installation est bien synchronisée au réseau.

Vous pouvez maintenant mettre en position haute tous les disjoncteurs et le différentiel PV en commençant Par GENERAL en haut à gauche (photo 14) Les écrans s'allume, l'armoire est maintenant entièrement opérationnelle. Après un délai d'environ 5 minutes la production photovoltaïque démarrera.

S'il existe un surplus de production, les batteries commenceront à se charger. Ce processus est signalé par la dernière led clignotante sur la jauge batteries (photo13). La décharge des batteries est indiquée par la dernière led de la jauge en mode fixe. Par défaut, après un démarrage des batteries l'armoire attendra une charge complète des batteries à 100% avant d'autoriser la décharge des batteries sauf en cas d'absence du réseau ou d'instabilité de celui-ci.

8 **Monitoring application Studer :**

NB : Vous trouverez votre Numéro GUID à la fin de cette notice

Après la mise en service complète de l'armoire et création du compte client, sur (<https://portal.studer-innotec.com/User/Login>)

Veillez bien vérifier que les Prises CPL Fournies avec votre Armoire RE2S sont bien toutes les 2, bien branchées respectivement dans l'armoire et sur une prise murale proche de votre box internet , prenez bien soin également de vérifier qu'elle sont connectés et appairés (Pour cela se référer a la notice des CPL) ,ATTENTION sur le modèle triphasé il est fortement recommandé d'utiliser une liaison filaire pour la connexion internet avec le boîtier MOXA Nport.

Si vous rencontrez des difficultés de connections enlever la carte Micro SD du boiter XCOM 232i qui ce trouve à l'intérieur de votre Armoire RE2S et remettez la en place (tout ça s'effectue avec l'armoire en fonctionnement).

Photos mise en service armoire RE2S Lithium Triphasé

PHOTO 1

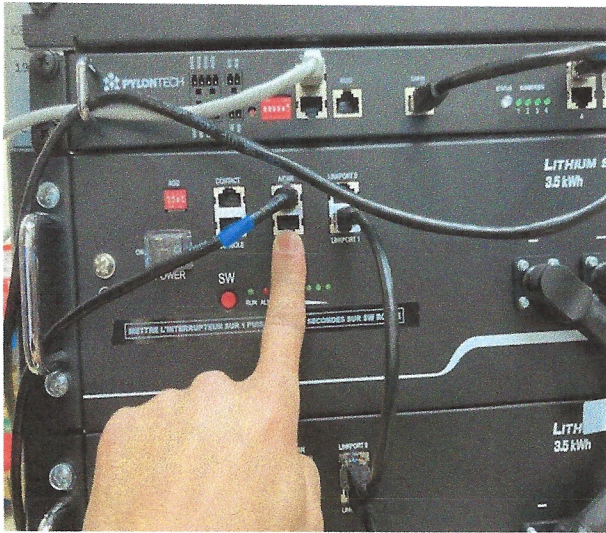


PHOTO 2



PHOTO 3

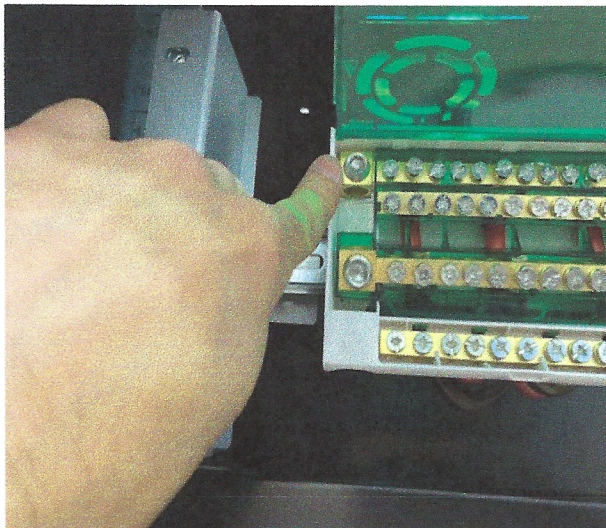


PHOTO 4



PHOTO 4 BIS

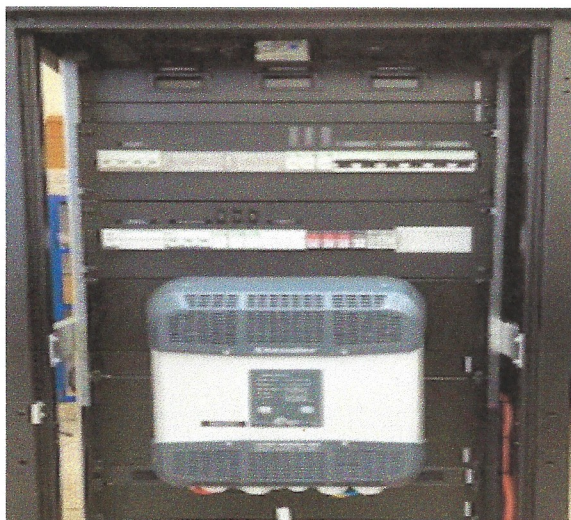


PHOTO 5



PHOTO 6

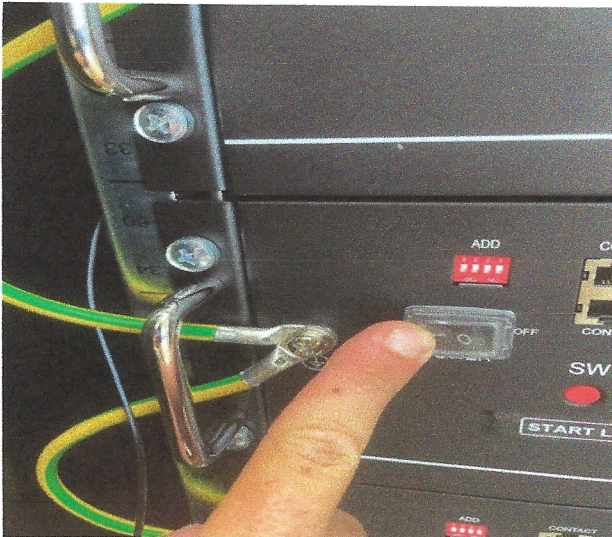


PHOTO 7



PHOTO 8



PHOTO 9

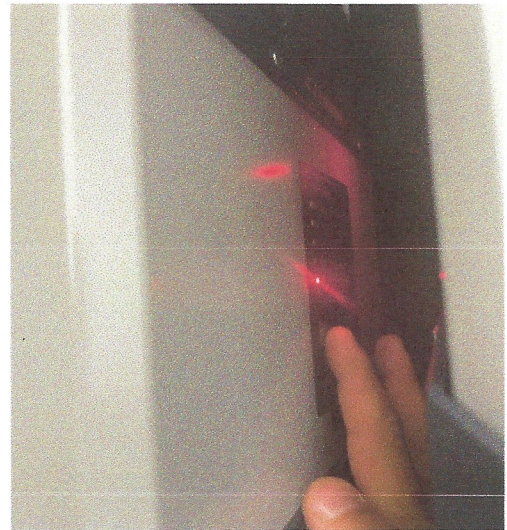


PHOTO 10

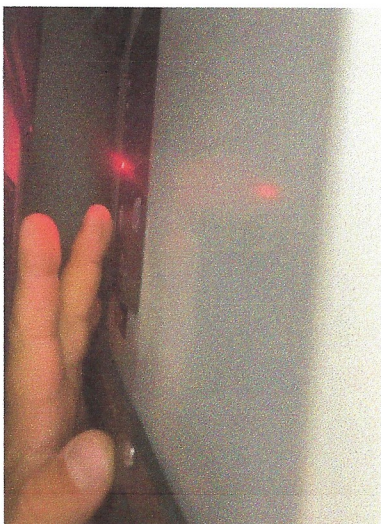


PHOTO 11



PHOTO 12



PHOTO 13

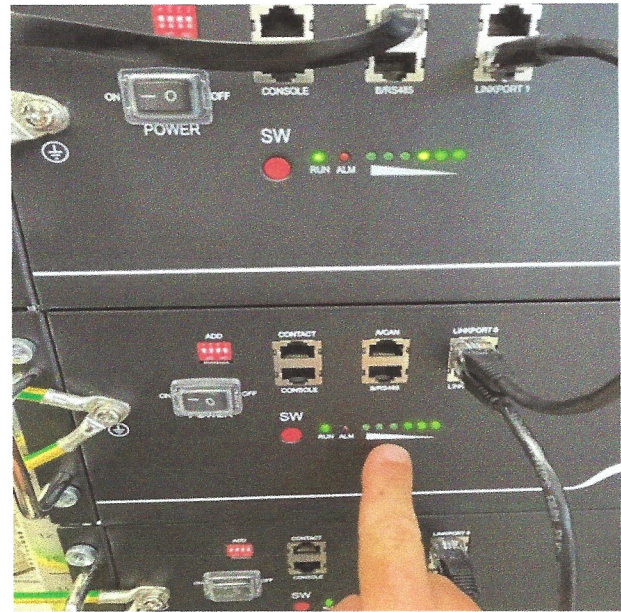


PHOTO 14

